



5. krok:
Do dvou koncových oček společně
provlékněte po 1 ks kroužku.
Otevřete očko náušnicového háčku.
Provlékněte ho kroužky a dovřete (obr.
č. 14). Nyní máte jednu náušnici.
Stejně vytvořte druhou (obr. č. 15).



Designérka Helena Chmelíková

PRECIOSA Candy™

111 01 363; 8 mm



PRECIOSA rokajl

331 19 001; 10/0



*PRECIOSA ORNELA Vám představuje perle a perličky
PRECIOSA Traditional Czech Beads™.*

preciosa-ornela.com

TRADITIONAL
CZECH BEADS

Kreole

NAUŠNICE Z PAMĚŤOVÉHO OCELOVÉHO DRÁTU
S POUŽITÍM PRECIOSA Candy™



PRECIOSA

Kreole

PRECIOSA ORNELA představuje nízký kabošon PRECIOSA Candy™ s kruhovou základnou o průměru 8 mm. Mělké zaoblení ve spodní části velmi usnadňuje jeho obšívání a vzájemné propojování nebo spojování s perličkami i dalšími vybranými perlami.

Vyberte si z bohaté nabídky polodekorů i celodekorů této nové dvoudírkové perle PRECIOSA Candy™. Využijte kreativních možností nízkých dvoudírkových kabošonů, doplňte je perličkami PRECIOSA rokajl ve vhodné solgelové barvě a vytvořte elegantní módní náušnice - kreole.

Materiál a pomůcky:

Zelená varianta

PRECIOSA Candy™ (C)

111 01 363; 8 mm; 02010/25034; 28 ks

PRECIOSA rokajl (R10)

331 19 001; 10/0; 02654; 228 ks



Růžová varianta

PRECIOSA Candy™ (C)

111 01 363; 8 mm; 02010/15696; 28 ks

PRECIOSA rokajl (R10)

331 19 001; 10/0; 78691; 228 ks



Šedá varianta

PRECIOSA Candy™ (C)

111 01 363; 8 mm; 23980/14400; 28 ks

PRECIOSA rokajl (R10)

331 19 001; 10/0; 02641; 228 ks



Fialovočerná varianta

PRECIOSA Candy™ (C)

111 01 363; 8 mm; 23980/23001; 28 ks

PRECIOSA rokajl (R10)

331 19 001; 10/0; 01623; 228 ks



nebo jiný libovolný odstín PRECIOSA Candy™ a PRECIOSA rokajl

- paměťový ocelový drát o průměru návinu 6 cm; kroužky 4 - 5 mm; náušnicové háčky

- velké štípací kleště; kleště s kulatými hroty; ploché kleště



Obtížnost: ●●●●●

Postup:

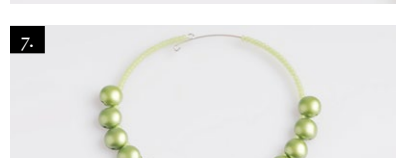
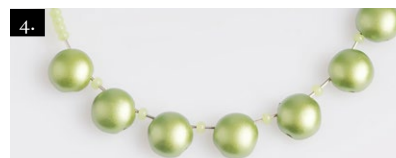
1. krok:

Odštípnete z paměťového ocelového drátu 2x přibližně jednu otáčku plus 4 cm (obr. č. 1). Na jednom konci uketlujete očko (obr. č. 2). Mezi kulaté hroty kleští v horní části uchopíte konec paměťového drátu. Drát obtočte kolem hrotu. Jemně ještě navléknutým očkem na hrotu cukněte zpět. Střed očka by měl být umístěn nad pokračujícím drátem. Očko má být natočeno svisle.



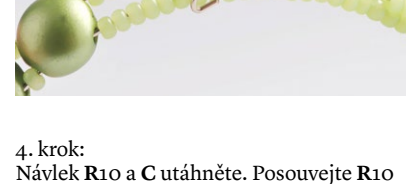
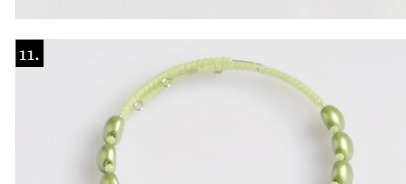
2. krok:

Na jeden drát navlékněte 22 ks R10 (obr. č. 3). Strádejte navlékání 1 ks C a 1 ks R10 (obr. č. 4). C navlékněte 14 ks a R10 13 ks (obr. č. 5). Za posledním C navlékněte znovu 22 ks R10. Volný konec paměťového drátu zahněte plochými kleštěmi (obr. č. 6, 7). R10 zajistíte proti vypadnutí.



3. krok:

Na druhý drát navlékněte 22 ks R10 (obr. č. 8). Provlékněte volné díry z C na prvním drátě. Mezi C navlékejte po 1 ks R10 (obr. č. 9, 10). Za posledním C navlékněte znovu 22 ks R10 (obr. č. 11). Volný konec paměťového drátu zahněte plochými kleštěmi (obr. č. 12).



4. krok:

Návlek R10 a C utáhněte. Posouvajte R10 a C na drátě směrem k očkům. Konec jednoho drátu, zahnutý plochými kleštěmi, odstráňte asi 8 - 10 mm od R10. Uketlujte očko. Očko má být rovněž umístěno svisle. Odskrípnete a poté uketlujete očko i na druhém drátě (obr. č. 13). Pokud se po uketlování oček protilehlé konce drátu překrývají, pokuste se opatrně kolo náušnice roztáhnout (konce drátu odtažte od sebe). Průměr drátu se tak zvětší.